

# 2010

21. Mai - 24. Mai 2010



# 76!

# NORDSEEWOCHE



Traumwetter  
Foto: Hans Genthe (63823)\*

Inhalt	Seite
▲ Willkommen zur Nordseewoche 2010	4
▲ „Family-Cruiser-Cup“	6
▲ Zubringer-Regatten	8
▲ Regatten „SE Vibe Out Series“	10
▲ Regatten „hanseboot Acht“ und „BHF-BANK-Cup Rund Helgoland“	12
▲ Hochseeregatta „Pantaenius Rund Skagen“	14
▲ Die Wanderpreise	16
▲ hanseboot Race Village und Alexseal Offshore Lounge	18
▲ Das Abend- und Landprogramm	20
▲ Ausschreibung Nordseewoche 2010	22
▲ Ausschreibung „Family-Cruiser-Cup“	23
▲ Impressum / Veranstalter	24
▲ Meldeformular	25

**Termine**

**Freitag, 21. Mai 2010**

W 1	Hamburg - Cuxhaven, 1. Start: 08.30 Uhr Nach der Wettfahrt W 1 ca. 19.00 Uhr: Eröffnung der Nordseewoche 2010 und Preisverleihung in der SV Cuxhaven	8
W 11	„SE Vibe Out Series“, Sundowner Cuxhaven - Helgoland, 1. Start: 19.30 Uhr Nach Zieldurchgang Sundowner Party im hanseboot Race Village	10

**Sonnabend, 22. Mai 2010**

W 2	„Cuxport Cup“, Cuxhaven - Helgoland 1. Start: 10.00 Uhr	6, 8
W 3	Bremerhaven - Helgoland, 1. Start: 10.00 Uhr	6, 8
W 4	Wilhelmshaven - Helgoland, 1. Start: 10.00 Uhr	6, 8
W 5	Hallig Hooge - Helgoland, 1. Start: 10.00 Uhr	6, 8
W 11a	„SE Vibe Out Series“, Hummer 1, 1. Start: 12.00 Uhr	10
W 11b	„SE Vibe Out Series“ Hummer 2, 1. Start: 30 Minuten nach dem letzten Zieldurchgang der Wettfahrt W 11a  Nach den Wettfahrten ab ca. 21.30 Uhr Preisverteilung in der Nordseehalle, anschließend große hanseboot-Regattaparty	10

**Sonntag, 23. Mai 2010**

W 6	„BHF-BANK-Cup Rund Helgoland“, 1. Start: 09.30 Uhr  Nach den Wettfahrten ca. 21.30 Uhr: Preisverteilung der Regatta „BHF-BANK-Cup Rund Helgoland“ und der „SE Vibe Out Series“ in der Nordseehalle, anschließend große Regattaparty	6, 12
-----	---	-------

**Montag, 24. Mai 2010**

W 7	„hanseboot Acht“, 1. Start: 09.00 Uhr	6, 12
W 8	„Pantaenius Rund Skagen“, 1. Start: ca. 2 Stunden nach dem letzten Zieldurchgang der Wettfahrt W 7	14
W 9	Helgoland - Wilhelmshaven, 1. Start: 16.00 Uhr	8
W 10	Helgoland - Cuxhaven, 1. Start: 16.10 Uhr	8



Mini 650 auf dem Weg nach Helgoland. Foto: Hans Genthe (64967)\*



„Aquis Granus“ auf dem Sprung zum Felsen. Fotos: Hinrich Franck (63763)\*

„Varuna“ (63949)\*  
„Outsider“ (63751)\*

## Formel Nordseewoche: Meer + Segeln = Spaß

### Herzlich Willkommen zur 76. Nordseewoche!

Zu Pfingsten finden sich regelmäßig rund 1.500 Segler auf Helgoland ein, dazu etliche Touristen, die sich das Nordseewoche-Spektakel nicht entgehen lassen wollen. Denn die Nordseewoche ist eine der größten Regattaveranstaltungen Deutschlands, und vor allem die einzige, die auf hoher See stattfindet. Dabei ist die Nordseewoche anspruchsvoll und einfach zugleich. Sie spricht Tourensegler und Regattasegler gleichzeitig an, denn es gibt 2 Regattakonzeppte: den „Family-Cruiser-Cup“ und die ORC-Regatten. Gefeiert wird jedoch gemeinsam auf der hanseboot-Party.

Vor allem der „Family-Cruiser-Cup“ schafft Regattaatmosphäre ohne Regattastreß. Ohne Messbrief und ohne Spinnaker können Sie die Nordseewoche segeln und gewinnen.

Im Jahr 2010 bietet die Nordseewoche wieder eine Mini 650 Wertung und ist Termin im Mini 650-Kalender der Klassenvereinigung. Wir freuen uns auf eine rege Beteiligung dieser kleinen, seetüchtigen Schiffe.

Die besondere Herausforderung zur 76. Nordseewoche ist die am Pfingstmontag beginnende Langstreckenregatta von Helgoland nach Kiel: Das „Pantaenius Rund Skagen“-Rennen.

Die Insel Helgoland und die damit verbundene Enge sind auch ein Grund für den besonderen Reiz der Nordseewoche: Jeder trifft jeden zwangsläufig mehrfach. „Die Nordseewoche ist eine tolle Mischung zwischen Party und Regattasegeln“, erinnert Tom Ross, Admirals Cup-Gewinner und treuer Nordseewoche-Teilnehmer: „Nach dem Segeln ging es ab in den Hummerkorb und später war immer richtig Party.“ Die Parties sind bis heute legendär, die Stimmung ist jedesmal großartig.

Nutzen Sie gerne das neu konzipierte hanseboot Race Village direkt am Hafen: Die Alexseal Offshore Lounge bietet Entspannung, Drinks, aktuelle Wetter- und Strömungsinformationen. Die Bildagentur stockmaritime präsentiert hier die besten Nordseewoche-Bilder aus den letzten 10 Jahren und die Höhepunkte aus den Videos 2009. Im Mediacenter können Segler und Presse aktuelle Bilder und Informationen erhalten.

Viel Spaß wünscht Ihnen Ihr Nordseewoche-Team!

### A warm welcome to the 76th Nordseewoche!

Every year at Whitsun nearly 1500 yachtsmen and several tourists arrive at Helgoland to be part of the “Nordseewoche” spectacle. The Nordseewoche is the one and only offshore sailing event in Germany taking place on the North Sea. Ambitious, sophisticated and simple at the same time – a great challenge for everybody. There are two alternatives: the “Family Cruiser Cup” and the ORC regattas – but all will catch up at the after-sail parties, e.g. the well-known “hanseboot” party on Saturday evening.

The “Family Cruiser Cup” mainly offers a stress-free atmosphere – sailing and winning without any measuring regulations and spinnaker.

In 2010 the Nordseewoche offers separate scoring for the Mini 650 class and thus is a fixed date in the calendar of the class organisation. We are looking forward to welcome many competitors with these small, but seagoing boats.

A very special challenge is this year's long-distance race from Helgoland to Kiel: The „Pantaenius Rund Skagen“ race.

The isle of Helgoland is so small, that all people meet each other again and again. “The Nordseewoche is a mixture of party and regatta sailing. The parties are legendary and the vibes are absolutely gorgeous”, Admiral's Cup Winner and Nordseewoche participant Tom Ross announced.

All visitors are being welcomed to the new designed hanseboot race village at the harbour: Relax at Alexseal Offshore Lounge, enjoy a drink and listen to the current weather forecast and tide information. The picture stock agency stockmaritime presents the best pictures of the years 2000-2009. All yachtsmen and journalists will find up-to-date pictures and news/information about all the races in the media centre.

Good luck and have fun, see you at Helgoland  
Your Nordseewoche Team

### Sponsoren der Nordseewoche 2010

**Segler-Zeitung**

Die Seglerzeitung, offizieller Partner der Nordseewoche, berichtet kontinuierlich und ausführlich über Regatten, Programm, Geschichte und aktuelle Neuigkeiten.



**BHF BANK**  
PRIVAT SEIT 1854



**PANTAENIUS**  
Yachtversicherungen

**MOUNT GAY RUM**  
BARBADOS

Juwelier  
**HENRY KAUFMANN**

seit 1895  
**Amandus Hamel KG**

**KARL MEYER**



**spezial electronic**

**ALEXSEAL®**  
Yacht Coatings

**BREMER LANDESBANK**

**stockmaritime.com**  
MEER ALS LEIDENSCHAFT

**RHENUS CUXPORT**

**computer & competence**



Vor Helgoland. Foto: Hans Genthe (67277)\*

Ballerina II, 2. Platz beim „Family-Cruiser-Cup“ 2009. Foto: Hans Genthe (63883)\*

## „Family-Cruiser-Cup“

Diese Wettfahrt ist speziell für alle ambitionierten Fahrtensegler und ihre Familien, die Lust haben, mit ihrem Schiff an einer Seeregattaserie teilzunehmen.

Eine erfahrene Regatta-Crew, entsprechende Spezialausrüstung und besondere Erfahrung sind nicht notwendig, der Spaß steht im Vordergrund. Und natürlich kann jeder Teilnehmer des „Family-Cruiser-Cups“ am gesamten Rahmenprogramm teilnehmen.

Im Prinzip müssen die Teilnehmer aber die gleichen Törns wie die Profis bewältigen. Es wird allerdings ohne Spinnaker oder Gennaker gesegelt und die teilnehmenden Schiffe müssen nicht vermessen sein.

Die Wertung erfolgt nach einem vom Schiffstyp abhängigen, Yardstick ähnlichen System, wobei das jeweilige Handicap von der Wettfahrtleitung festgelegt wird. Gewertet wird das Gesamtergebnis aus drei Wettfahrten: einer Zubringer-Regatta, dem „BHF-BANK-Cup Rund Helgoland“ und der „hanseboot Acht“. Der „Family-Cruiser-Cup“ wurde 2005 in das Programm der Nordsee-woche aufgenommen und findet 2010 zum sechsten Mal statt.

### 1. Preis Family-Cruiser-Cup 2010

Kurzurlaub für eine Familie mit max. 3 Kindern auf der Insel Helgoland, Termin frei wählbar, sofern Zimmer frei:

- Zwei Übernachtungen in einem Appartement im Haus Marinas
- Hummertour: Erleben Sie das Knieperfangen auf einem Börteboot
- Langschläfer-Frühstück bis 11.30 Uhr
- Diner für die ganze Familie an einem Tag Ihrer Wahl im hauseigenen Restaurant
- Inkl. Überfahrt von Cuxhaven nach Helgoland und zurück

Gesponsert von der Fachzeitschrift „Segeln“ und dem Helgoländer „atoll ocean resort“



This race is especially for ambitious leisure-sailors and their families who fancy joining an offshore regatta series. It is not necessary to have an experienced crew, special equipment and know-how – just have fun! Needless to say, that all can attend the whole supporting social program.

#### Die Wettfahrten und Termine

##### Sonnabend, 22. Mai 2010

W2: Cuxport Cup	Start: 10.00 Uhr
W3: Bremerhaven - Helgoland	Start: 10.00 Uhr
W4: Wilhelmshaven - Helgoland	Start: 10.00 Uhr
W5: Hallig Hooge - Helgoland	Start: 10.00 Uhr

##### Sonntag, 23. Mai 2010

W6: „BHF-BANK-Cup“	Start: 09.30 Uhr
--------------------	------------------

##### Montag, 24. Mai 2010

W7: „hanseboot Acht“	Start: 09.00 Uhr
----------------------	------------------

Spaß auch ohne Spi beim Family-Cruiser-Cup.  
Foto: Hans Genthe (63846)\*





Berufsschiffahrt – taktische Herausforderungen. Foto: Hinrich Franck (63487)\*



Harte Zweikämpfe auf der Elbe. Foto: Hinrich Franck (63475)\*



Herausforderungen: Tidenhub und Sandbänke. Foto: Hans Genthe (63910)\*

## Die Zubringer- & Rückregatten

Beginn und Abschluss der Nordseewoche bilden die Zubringer- und Rückregatten. Dabei geht es von Cuxhaven, Bremerhaven, Wilhelmshaven und Hallig Hooge nach Helgoland. Zurück geht es nach Cuxhaven und Wilhelmshaven. Zusätzlich findet am Freitag eine gesonderte Regatta von Hamburg nach Cuxhaven statt.

Bei all diesen Regatten kann sich der Skipper beweisen. Mit Erfahrung und gutem nautischen Wissen, lassen sich die verschiedenen Tidengewässer und Wattenmeere meistern. Ein besonderes Augenmerk sollten Skipper und Crew auf die Berufsschiffahrt haben, denn Elbe, Weser und Jade sind stark befahren. Aufmerksamkeit ist ebenfalls in der Deutschen Bucht gefordert. Sie weist die höchste Schiffsverkehrsdichte Europas aus. Also „safety first“.

### Zubringerregatta von Hallig Hooge

Am Sonnabend vor Pfingsten gibt es seit 2008 eine weitere Zubringerregatta von Hallig Hooge nach Helgoland. Alle Regattasegler des nordfriesischen Wattenmeeres sind herzlich eingeladen, an der Nordseewoche teilzunehmen. Mitveranstalter für diese Wettfahrt ist der Hallig Segel Club auf Hooge.

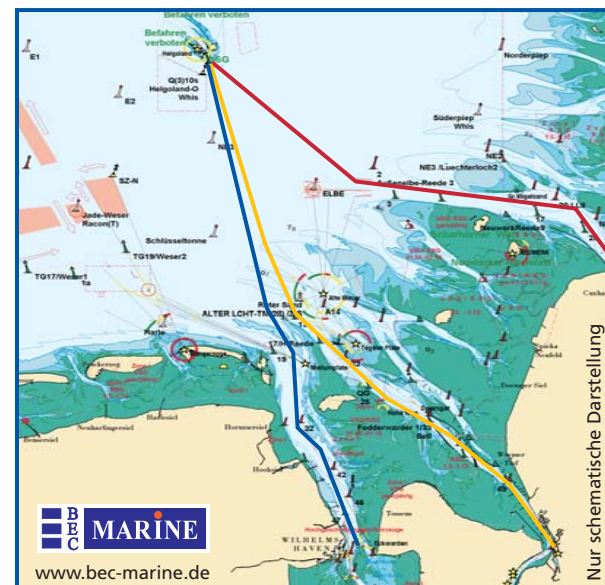
Every "Nordseewoche" begins with feeder races to Helgoland from various destinations in the German Bight: from Hamburg via Cuxhaven on Friday and Saturday or from Bremerhaven, Wilhelmshaven, Hallig Hooge and Cuxhaven on Saturday.

On the rivers and the German Bight skippers are challenged regarding their knowledge about currents and tides – not to mention the manoeuvring between the big cargo carriers! The German Bight one of the busiest waterways in Europe – thus safety first! At the end of the series, there are two more races back to the Elbe and Jade.

### Feeder race from Hallig Hooge

On Saturday – since last year – there is another feeder race from Hallig Hooge to Helgoland. All yachtsmen from the North Frisian Wadden Sea are invited to enter the 76th Nordseewoche.

Coorganizer: Hallig Segel Club Hooge.



www.bec-marine.de

Nur schematische Darstellung

### Die Wettfahrten und Termine

#### Freitag, 21. Mai 2010

W1: Hamburg - Cuxhaven Start: 08.30 Uhr

#### Sonnabend, 22. Mai 2010

W2: Cuxport Cup - Cuxhaven - Helgoland Start: 10.00 Uhr

W3: Bremerhaven - Helgoland Start: 10.00 Uhr

W4: Wilhelmshaven - Helgoland Start: 10.00 Uhr

W5: Hallig Hooge - Helgoland Start: 10.00 Uhr

#### Montag, 24. Mai 2010

W09: Helgoland - Wilhelmshaven Start 16.00 Uhr

W10: Helgoland - Cuxhaven Start 16.10 Uhr

## Nordseewoche 2010

# Segeln Sie mit unter diesem Stander.

# Viel Erfolg!



## Ihr Club der Kreuzer-Abteilung e.V.

**Willkommen im Club!** Für nur € 37,- im Jahr bieten wir Seglern, die noch nicht Mitglied eines DSV-Vereins sind, die Voraussetzung zum Regattasegeln. Außerdem bekommen Sie aktuelle Informationen, Service und viele geldwerte Vorteile: Wetter, Reviere, Handbücher, Versicherungen, aktuelle Yardstickzahlen, Unterstützung bei Charter und Törnplanung und vieles mehr. Mitgliedschaft in der Kreuzer-Abteilung des DSV inklusive. Weitere Infos im Netz oder Telefon 040-632 61 62.

# www.kreuzer-abteilung.org



„Beluga Sailing Team“, Foto: Hinrich Franck (64111)\*

Start in den Abend. Foto: Hans Genthe (63868)\*

## „SE Vibe Out Series“

Im Zuge der „SE Vibe Out Serie“ bringen die Profi-Crews als erste die typische Adrenalin-Atmosphäre der Nordseewoche nach Helgoland. Während für die meisten Teilnehmer der Freitag Abend traditionell schon in Cuxhaven endet, starten auch in diesem Jahr wieder die ambitionierten Profi-Crews direkt weiter in eine kalte Nacht voller Herausforderungen. Und das mit Höchstgeschwindigkeit! Denn Tide und Gegner kennen kein Erbarmen.

Als Belohnung lockt direkt nach dem Zieldurchgang die erste Mitternachtsparty im Helgoländer Hafen. Und während sich das Gros der deutschen Hochseesegler erst Sonnabend Morgen auf den Weg nach Helgoland macht, heizt sich für die Crews der „SE Vibe Out Serie“ die Stimmung weiter auf. Nur wer sich zusätzlich zur nächtlichen Langstrecke noch bei den beiden Kurzwettfahrten in der berühmten Helgoländer Dünung fehlerfrei behaupten kann, geht am Ende als Sieger aus der Serie hervor.

Mit der SE Spezial-Electronic AG konnte ein erfahrener Partner gewonnen werden, der sich seit längerem im deutschen Segelsport erfolgreich engagiert. Die SE Spezial-Electronic AG vertreibt seit über 35 Jahren elektronische Bauelemente für die Zielmärkte Industrieelektronik, Netzwerk- und Telekommunikation, Automotive, Medizin- und Sicherheitstechnik. Das Unternehmen hat seinen Hauptsitz in Bückeberg (Niedersachsen) und verfügt über Vertriebsbüros in Berlin, München, Dortmund, Ellwangen sowie über Auslandsniederlassungen in Moskau, Sankt Petersburg, Prag, Warschau und Enschede (Niederlande).



„SE Vibe Out“. Foto: Hans Genthe (66509)\*

With this new series the professional crews are the first ones taking the typical adrenaline atmosphere of Nordseewoche on their way to Heligoland. Traditionally for most of the yachtsmen the first race day ends on Friday evening in Cuxhaven, but ambitious professional crews will sail straight into the sunset.

As a "reward" the first midnight party attracts at Heligoland harbour. For those who will sail the nocturnal sundowner race and in addition the two short-term races on Olympic courses through the Heligoland "Dünung" without any mistakes will come off as winner of this series.

### Die Wettfahrten und Termine:

#### Freitag, 21. Mai 2010

W11: „SE Vibe Out Series“ Sundowner  
Cuxhaven – Helgoland  
1. Start: 19:30 Uhr

#### Sonnabend, 22. Mai 2010

W 11a: „SE Vibe Out Series“ Hummer 1  
1. Start: 12:00 Uhr  
W 11b: „SE Vibe Out Series“ Hummer 2  
1. Start: 30 Minuten nach dem letzten  
Zieldurchgang der W11a.



spezial electronic

Seit 2004 sind die Unternehmensphilosophie und das Marketing stark durch den Segelsport geprägt. Die Distribution von elektronischen Bauelementen und der Segelsport haben aus unserer Sicht vor allem Eines gemein: den unbedingten Willen zum Erfolg. Der größte Sieg einer Regattacrew ist, die Wettfahrt als erstes Team zu beenden – für das SE-Team ist es die 100%ige Zufriedenheit unserer Kunden. Beide Mannschaften erreichen ihr Ziel nur unter Anwendung der gleichen Tugenden: strategisches Denken, Ausdauer, Schnelligkeit, Strategie und die Beherrschung modernster Technologien. Sowohl auf einem Boot als auch in einem Dienstleistungsunternehmen wie SE sind das die absoluten Grundvoraussetzungen für den künftigen Erfolg. SE Spezial-Electronic hat den Anspruch, fortwährend in der Siegergruppe

mitzusegeln. Es sind spezialisierte Product-Management-Teams entstanden, die jedem Anspruch gerecht werden und gerne mit Ihnen auf Sieg fahren. Überdies wurde unser Team um diverse gute Taktiker und Grinder verstärkt, so dass wir für jede Vertriebslinie einen optimalen Support bieten können. Wir beherrschen alle gängigen Manöver und sind in der Lage, unsere Taktik einzustellen, sei es auf Sturm, drehende Winde oder einen Mitbewerber, der uns an der Wendetonne zu nahe kommt. Die Zulieferer unserer Mannschaft versorgen uns seit jeher mit den modernsten Materialien, die der Markt kennt und unsere Werft ist mit hochmoderner Logistik ausgerüstet.



Die Esper Ort von Till Landsmann/Dockside ist das traditionelle Nordseewoche-Mutterschiff. Foto: Hans Genthe (66649)\*

Enge Manöver vor natürlicher Tribüne. Foto: Hinrich Franck (63979)\*



Nordseewetter. Foto: Hans Genthe (63826)\*

## „hanseboot Acht“ & „BHF-BANK-Cup Rund Helgoland“

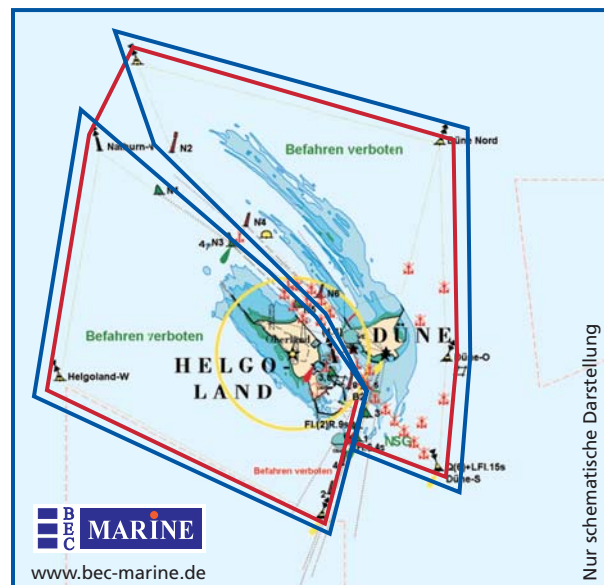
„BHF-BANK-Cup Rund Helgoland“ und „hanseboot Acht“ zählen zu den Klassikern der Nordseewoche. Start und Ziel liegen zwischen der Düne und Helgoland. Zuschauer auf dem Oberland werden mit einer guten Sicht auf die Regatten belohnt und können hautnah dem Geschehen folgen.

Beim „BHF-BANK-Cup Rund Helgoland“, der Name sagt es, werden die Insel und die Düne einmal umfahren. Für die großen Yachten geht der Kurs relativ weit auf See hinaus, Wind und Welle können sich da unverhofft ändern.

Die „hanseboot Acht“ zeichnet sich durch zwei entgegengesetzte Kurse zwischen Düne und Helgoland aus. Das Fahrwasser wird hier schmal und außerhalb des Kurses muss schnell mit Flachwasser gerechnet werden. Hier ankern auch die Seebäderschiffe, die mit Börtebooten ihre Passagiere aussetzen und wieder an Bord nehmen. Wind und wechselnder Tidenstrom machen die Wettfahrt besonders spannend. Die „hanseboot Acht“ ist eine reizvolle Regatta, die ihre Teilnehmer zusätzlich mit aufregenden Blicken auf das rote Eiland belohnt.



Hat schon viele Nordseewochen hinter sich: GER 285, Taifat, IOR Eintonner. Foto: Hans Genthe (67271)\*



### Die Wettfahrten und Termine:

Sonntag, 23. Mai 2010  
W6: „BHF-BANK-Cup Rund Helgoland“  
Start: 09.30 Uhr

Montag, 24. Mai 2010  
W7: „hanseboot Acht“  
Start: 09.00 Uhr

The „BHF-BANK-Cup Rund Helgoland“ and „hanseboot Acht“ races are the classics. With the start and finish lines between the island and the dune, spectators have the best views of the yachts.

For the larger yachts the course goes well offshore, and the wind can strengthen and seas become very rough with little prior notice! At the „hanseboot Acht“ the

race course goes between the islands and among the ferry boats that are bringing more the visitors to the Island. Ever changing wind and sea currents (tides) are responsible for racing that is unique and unusually challenging.

The offshore sailors in the larger yachts get the added reward of wonderful views of the „RED ROCK“.

**HELGOLAND  
IST „INSELIGER“.**

Echtes Inselfeeling gibt es nur auf hoher See. Kommen Sie, um es kennen zu lernen. Bleiben Sie, um es zu genießen.

Fordern Sie unser kostenloses Urlaubsmagazin an:  
Helgoland Touristik (im Rathaus)  
Lung Wai 28, 27498 Helgoland  
Tel.: 0180 - 564 37 37  
(0,14 €/Min. aus dem Festnetz; maximal 0,42 €/Min. aus den Mobilfunknetzen)

E-Mail: [zimmervermittlung@helgoland.de](mailto:zimmervermittlung@helgoland.de)  
online buchen unter [www.helgoland.de](http://www.helgoland.de)



Endspurt: Wenn der Leuchtturm Keldsnor auf der Südspitze Langelands gerundet ist, geht es gerade nach Kiel. Foto: (2894)\* Ein mystischer Ort. Vor Skagen trifft die Nordsee auf die Ostsee. Foto: Hans Genthe (48794)\*

## Hochseeregatta „Pantaenius Rund Skagen“

Insider sagen, der Gewinner der „Pantaenius Rund Skagen“ Regatta ist der eigentliche deutsche Meister im Hochseesegeln.

Denn das rund 510 Meilen lange Rennen ist die längste und anspruchsvollste deutsche Hochseeregatta: Eine Kombination der möglicherweise sehr rauen Wetterverhältnissen der Nordsee mit den taktisch sehr anspruchsvollen Wind- und Strömungsverhältnissen rund um Dänemark.

Auch wer die Nordsee mit Bravour gemeistert hat, kann im großen Belt noch eine Überraschung erleben, vor allem, wenn bei leichten Wind die Strömung zum Ankern zwingt. Oft ist in Landnähe weniger Strömung oder sogar Neerstrom zu finden.

Übrigens kann jeder mit den Teilnehmern dieser 30. Rund Skagen Regatta mitfiebern, ein Internet-Live-Tracking macht es möglich.

Ziellinie ist am Leuchtturm Kiel, von dort ist es nicht mehr weit nach Strande, wo alle Teilnehmer mit einem Frühstück empfangen werden.

Die Regatta findet traditionell alle zwei Jahre statt und der Sieger wird mit dem „Pantaenius Rund Skagen“ Cup - einer kunstvollen Bronzeskulptur - ausgezeichnet.

The winner of the “Pantaenius Rund Skagen” race is the real German Champion in offshore sailing, insiders say.

For the race of about 510 miles is the longest and most challenging German offshore race. It means potentially rough weather conditions in the North Sea and tactically challenging conditions around Denmark regarding wind and current. Even after having mastered the North Sea brilliantly, the Great Belt can still offer an unpleasant surprise, especially in light winds, when you have to anchor due to the current. Close to the shore, there will often be less current or even backwash.

By the way, everyone can follow the participants of the 30th Round Skagen Race thanks to the internet live tracking.

The finish line is at the Kiel Lighthouse, not far from Strande, where all participants are being welcomed with a breakfast.

Traditionally the race starts every second year and the winner is awarded the Pantaenius Round Skagen trophy – an artful bronze sculpture.

**PANTAENIUS**  
Yachtversicherungen



## Pantaenius Rund Skagen

**Start: 24. Mai 2010**

Stell Dich der Herausforderung von Helgoland nach Kiel. Mit über 500 Seemeilen ist der Hochseeklassiker um die nördlichste Spitze Dänemarks Deutschlands härteste Hochseeregatta.

[www.pantaenius.de](http://www.pantaenius.de)

### Die Wettfahrten und Termine

Montag, 24. Mai 2010

W 8: „Pantaenius Rund Skagen“

1. Start: ca. 2 Stunden nach dem letzten Zieldurchgang der Wettfahrt 7





Freuen sich: Das Rügenfisch-Team. Foto: Hinrich Franck (65216)\*

„Diabola“ wird teuflisch gut gesegelt. Foto: Hans Genthe (65165)\*

## Die Wanderpreise

Neben den Preisen für die einzeln Wettfahrten warten auf die Segler über 26 Wanderpreise. Allein 9 Wanderpreise können auf den Zubringer-Regatten gewonnen werden.

Die aktuelle Liste der Wanderpreise und deren Gewinner ist auf [www.nordsewoche.org](http://www.nordsewoche.org) unter dem Punkt Ergebnisse zu finden.

Next to the trophies for the single regattas, there are more than 26 challenge trophies waiting for the sailors. 9 of the challenge trophies can be won in the feeder races.

You can find the current list of the challenge trophies and their winners under results on [www.nordsewoche.org](http://www.nordsewoche.org).



Der Helgoländer Bürgermeister Frank Botter überreicht den Helgoländer Inselpreis.



Dr. Harald Brünning, „Topas“, gewinnt mit seiner Crew die „SE Vibe Out Series“ und bekommt den Helgoländer Hummer Cup überreicht.



Den Cuxport-Preis (links) erhält das erste Schiff berechnet nach ORC Club für die Strecke Cuxhaven-Helgoland. Weitere Preise warten.

# NEUE HORIZONTE ENTDECKEN!

- LINIENFLÜGE ZU DEN BELIEBTESTEN NORDSEEINSELN
- GESCHÄFTSREISEFLÜGE ZU DEN ENTLEGENSTEN FLUGPLÄTZEN MIT KÜRZESTEN PISTEN
- EUROPAWEITE FLÜGE IN UNSEREN PRIVATE JETS



AB/BIS HH-UETERSEN  
2x TÄGLICH AB 79,- €\*

HOTLINE: 040.70 70 88 90 [WWW.AIR-HAMBURG.DE](http://WWW.AIR-HAMBURG.DE)

Spannung pur: An Bord und an Land!

## Die Regatten der Nordseeweche als Live-Stream

Verfolgen Sie die Regatten - sehen Sie die Position Ihres Favoriten!

**Sportshuttle 3D zeigt in Echtzeit:**

- die Anzeige des Abstands zwischen Yachten
- die Anzeige der Windrichtung
- eine Tabelle mit Rangfolge
- eine Geschwindigkeitsanzeige
- eine frei bewegliche Kamera
- das Einblenden der gefahrenen Spur

Mit Sportshuttle 3D ist der Zuschauer LIVE dabei – vor Ort und über das Internet.

Durch die GPS Satelliten kann die Position des Schiffes auf 5m genau bestimmt werden. Die Positionsdaten werden an einen Server übertragen, welcher die Daten speichert, aufbereitet und via Internet zur Verfügung stellt.

Presentec ist Ihr Partner für mobile Ortung, Personennotruf, Flottenmanagement, Alarmanlagen und vieles mehr.

Für die Nordseeweche 2010 wird die Software für GPS-fähige Handys oder wasserdichte SONIM GPS-Handys zum Kauf oder Verleih angeboten.

**sonim**  
BUILT FOR LIFE™

GPS-gestützte 3D-Regatta-Simulation in Echtzeit - mittendrin statt nur dabei!

**SPORTSHUTTLE**

Demoversion auf [www.sportshuttle.de](http://www.sportshuttle.de)

**Presentec**  
SYSTEMS

Presentec GmbH  
Große Elbstraße 117  
22767 Hamburg

fon +49 (0) 40 300 66 83 0  
web [www.presentec.de](http://www.presentec.de)  
mail [info@presentec.de](mailto:info@presentec.de)



Segelspaß in der Alexseal Offshore Lounge, Foto: Hinrich Franck (65282)\*



Alexseal Offshore Lounge, Foto: Hinrich Franck (65277)\*



Come in and chill out – Alexseal Offshore Lounge im Hanseboot Race Village. Foto: Hinrich Franck (65286)\*

## Das hanseboot Race Village

Der Treffpunkt direkt am Hafen für Segler und Zuschauer. Neben hanseboot und Alexseal engagieren sich dort weitere Sponsoren.

### Die Alexseal Offshore Lounge

bietet Entspannung, Drinks, aktuelle Wetter- und Strömungsinformationen. Morgens gibt es Kaffee & Croissants ab 7.00 Uhr, rechtzeitig zum Crewbriefing (der jeweilige Termin zum Crewbriefing wird am Regattabüro nebenan angeschlagen).

### Der Medientreff

Mit Nordseewoche-Hotspot. Hier können Segler und Presse aktuelle Bilder und Informationen erhalten. Lesen Sie kostenlos das Nordseewoche-Sonderheft der Segler-Zeitung.

### Prime Sails Reparaturservice

Damit Sie im Falle eines Segelschadens nicht vergeblich zur Insel gesegelt sind, bietet die Nordseewoche auch 2010 einen professionellen Segelreparaturservice in Kooperation mit Prime-Sails ([www.primesails.de](http://www.primesails.de)) an. Ein ausgebildeter Prime-Sails-Segelmacher repariert Ihre Segel zu normalen, nicht überzogenen Preisen. Versprochen. Weitere Informationen vor Ort im Regattabüro oder am Aushang im Race Village.



Die Mädels und Jungs von Neumann Yachting reparieren Segel – notfalls bis in die Nacht – und sind Prime Sails Vertreter. Foto: Hans Genthe (67194)\*



Action beim hanseboot Spi-Packing-Contest. Foto: Hinrich Franck (65202)\*





„Mount Gay“ heißt willkommen! Foto: Hinrich Franck (43816)\*

Mächtig Stimmung auf der hanseboot-Regattaparty 2009. Foto: Hinrich Franck (64789)\*

## Das Abend- und Landprogramm

Die Gemeinde Helgoland stellt auch in diesem Jahr ihr bekanntes Veranstaltungszentrum, die Nordseehalle, als Party-Location zur Verfügung. Zuerst werden am Sonnabend- und Sonntagabend ab ca. 21.30 Uhr die Preisverleihungen durch die Wettfahrtleitung vorgenommen.

Anschließend wird am Sonnabend auf der großen hanseboot-Regattaparty ein international bekannter DJ Stimmung machen.

Am Pfingstsonntag wird mit einer Liveband bis in den frühen Morgen gefeiert.

Tagsüber laden die vielen Sehenswürdigkeiten des „roten Felsens im Meer“ zu Entdeckungstouren ein. Ob Lange Anna, Lummenfelsen oder der weite Blick übers Meer, Helgoland ist Natur pur. Und ein Bummel über die Einkaufsmeile belohnt mit so manchem zollfreien Schnäppchen: von Spirituosen und Lebensmitteln über Schmuck und Ferngläser bis hin zu günstigem Schiffsdiesel für Yachteigner.

The government of Helgoland cordially invites all participants to the "Nordseehalle" for the prize-giving ceremony and the after-race parties.

The Saturday night Hanseboot party will be featuring an internationally renowned DJ. On Sunday, there will be live music!

Daytime attractions of the "Red Rock" can be discovered like the "Lange Anna", the "Lummenfelsen" or the beautiful views over the wide sea. And don't miss the all day duty-free shopping!



Das Wettfahrtbüro (Pressecenter im Keller).  
Foto: Hans Genthe (67296)\*



Zuschauerfreundliches Regattaprogramm.  
Foto: Hinrich Franck (64000)\*

### Das Abend- und Landprogramm

**Sonnabend, 22. Mai 2010**

21.30 Uhr Preisverleihungen für die Regatten W1 - W5  
Anschließend große hanseboot-Regattaparty

**Sonntag, 23. Mai 2010**

21.30 Uhr Preisverleihungen der Regatten „BHF-BANK-Cup Rund Helgoland“ und „SE Vibe Out Series“  
Anschließend Party mit Live Band



Von Freitag, den 21. Mai 2010 bis Montag, den 24. Mai 2010 für nach ORC-International, ORC-Club vermessene, reviergeeignete Yachten sowie reviergeeignete One - Design Yachten, sofern mindestens 5 Meldungen pro Klasse eingehen.  
(„Family-Cruiser-Cup“ siehe gesonderte Ausschreibung)

#### Veranstalter:

Regattagemeinschaft NORDSEEWOCHEN e.V.  
Internet: [www.nordseewoche.org](http://www.nordseewoche.org)

#### Meldestelle:

Regattagemeinschaft NORDSEEWOCHEN e.V.  
c/o Segler-Vereinigung Altona-Oevelgönne e.V.  
Neumühlen 21; 22763 Hamburg  
Telefon: +49 (0) 40 - 881 14 40  
Telefax: +49 (0) 40 - 880 73 41  
eMail: [regatta@nordseewoche.org](mailto:regatta@nordseewoche.org)  
Internet: [www.nordseewoche.org](http://www.nordseewoche.org)

#### Meldungen:

- Meldeschluss: Mittwoch, der 5. Mai 2010
- Jede Meldung ist mit Unterschrift nur auf dem offiziellen Meldeformular abzugeben.
- Telefax - Meldungen werden akzeptiert, sofern dafür das offizielle Meldeformular benutzt wird und gleichzeitig das Meldegeld bezahlt wird.
- Das Meldegeld ist mit Abgabe der Meldung zu zahlen.
- Nachmeldungen für Wettfahrt 1 bis Mittwoch, den 19. Mai 2010, um 12.00 Uhr, für alle anderen Wettfahrten bis 16.00 Uhr des Vortages der einzelnen Wettfahrten gegen Zahlung eines Aufgeldes in Höhe von 50 % des Meldegeldes möglich.
- Die Verpflichtung zur Zahlung des Meldegeldes entfällt nicht durch Rücknahme der Meldung oder durch Fernbleiben des Bootes von der Wettfahrt.

#### Segelanweisungen und Startlisten:

Die Segelanweisungen werden bei Meldung bis zum Meldeschluss zugeschickt. Nachmelder können die Segelanweisungen bis zum 20. Mai 2010, 12.00 Uhr in der Meldestelle, danach in den Wettfahrtbüros auf Helgoland abholen. Die Startliste für W1 wird bei Meldung bis zum Meldeschluss zugeschickt. Die Startlisten für W2, W3, W4 und W5 werden am Vorabend der Wettfahrt in den Wettfahrtbüros Cuxhaven, Bremerhaven, Wilhelmshaven und Hooge ausgegeben und/oder am schwarzen Brett aufgehängt. Die Startliste für die „SE Vibe Out Series“ wird am 21. Mai 2009 ab 16.00 Uhr im Wettfahrtbüro in Cuxhaven ausgegeben. Die Startlisten für alle folgenden Regatten werden bei der jeweiligen Steueremannsbesprechung auf Helgoland ausgegeben. Es gelten ausschließlich die in den Segelanweisungen bzw. in den Steueremannsbesprechungen verteilten Bahnbeschreibungen.

#### Meldegeld:

Yachten bis 9,00 m LÜA 31,50 € pro Wettfahrt  
• 9,01-10,80 m LÜA 52,50 € pro Wettfahrt  
• 10,81-13,00 m LÜA 73,50 € pro Wettfahrt  
• über 13,00 m LÜA 84,00 € pro Wettfahrt

Bei gleichzeitiger Meldung der Hin- und Rückregatta W 2 & 10 oder W 4 & 9 ermäßigt sich das Meldegeld auf 52,50 € / 94,50 € / 136,50 € / 157,50 € für beide Wettfahrten gemäß der o. g. Längstaffel.

Das Meldegeld für die Wettfahrt 11, „SE Vibe Out Series“ beträgt 180,00 €. Für die Parallelwertung nach IRC beträgt das Meldegeld 50 €.

Das Meldegeld ist in € bis zum Meldeschluss auf das Konto der Regattagemeinschaft NORDSEEWOCHEN e.V.:  
„Die Sparkasse in Bremen“;  
Kto.-Nr. 707 99 73; BLZ 290 501 01 zu überweisen oder per Verrechnungsscheck der Meldung beizulegen.

#### Revier:

Die Elbe von Hamburg bis zur Mündung, die Weser von Bremerhaven bis zur Mündung, die Jade bis zur Mündung, die Mündungsbereiche der zuvor genannten Flüsse in der Deutschen Bucht nach Helgoland, Seegebiet um Helgoland, Deutsche Bucht, Fischer, Skagerak, Kattegat, Belte sowie Westliche Ostsee.

#### Liegeplätze:

Im Hafen der Segler-Vereinigung Cuxhaven, im Hafen des WYC Bremerhaven sowie im Südhafen der Insel Helgoland besteht für Teilnehmer mit gesetzter Teilnehmerflagge 2010 Liegegeldfreiheit!

#### Zulassung:

Es sind nur Yachten zugelassen, deren gesamte Besatzung Mitglied eines ihrem jeweiligen nationalen Verbandes angehörenden Vereines ist (Anhang 2 der WR der ISAF). Die Steuerleute müssen ihre Eignung zum Führen einer Yacht durch einen dem Revier entsprechenden Führerschein nachweisen können und den Haftungsausschluss und die Teilnahmeerklärung auf dem Meldebogen durch Unterschrift erklären.

#### Wettfahrttage:

##### Freitag, 21. Mai 2010

- W 1: Hamburg - Cuxhaven 1. Start: 08.30 Uhr
- W 11: „SE Vibe Out Series“ Cuxhaven - Helgoland 1. Start: 19.30 Uhr

Nach der Wettfahrt W 1 ca. 19.00 Uhr: Eröffnung der NORDSEEWOCHEN 2010 und Preisverleihung in der SV Cuxhaven.

##### Sonnabend, 22. Mai 2010

- W 2: Cuxport Cup - Cuxhaven - Helgoland 1. Start: 10.00 Uhr
- W 3: Bremerhaven - Helgoland 1. Start: 10.00 Uhr
- W 4: Wilhelmshaven - Helgoland 1. Start: 10.00 Uhr
- W 5: Hallig Hooge - Helgoland 1. Start: 10.00 Uhr
- W 11a: „SE Vibe Out Series“ Hummer 1 1. Start: 12.00 Uhr
- W 11b: „SE Vibe Out Series“ Hummer 2 1. Start: 30 Minuten nach dem letzten Zieldurchgang der Wettfahrt W 11a.

Nach den Wettfahrten ab ca. 21.30 Uhr Preisverteilung in der Nordseehalle, anschließend große hanseboot-Regattaparty

##### Sonntag, 23. Mai 2010

W 6: BHF-BANK-Cup Rund Helgoland 1. Start: 09.30 Uhr  
Nach den Wettfahrten ca. 21.30 Uhr: Preisverteilung der Regatta „BHF-BANK-Cup Rund Helgoland“ und der „SE Vibe Out Series“ in der Nordseehalle, anschließend große Regattaparty.

##### Montag, 24. Mai 2010

- W 7: „hanseboot Acht“ 1. Start: 09.00 Uhr
- W 8: „Pantaenius Rund Skagen“ 1. Start: ca. 2 Stunden nach dem letzten Zieldurchgang der Wettfahrt W 7
- W 9: Helgoland-Wilhelmshaven 1. Start: 16.00 Uhr
- W 10: Helgoland-Cuxhaven 1. Start: 16.10 Uhr

#### Regeln:

Die Nordseewoche 2010 wird nach den Wettfahrtregeln Segeln der ISAF, neueste Ausgabe des DSV, den Ordnungsvorschriften des DSV, den Klassenvorschriften für Vermessung, Ausrüstung und Vortrieb, dieser Ausschreibung und den Segelanweisungen ausgesegelt.

#### Sonderbestimmungen:

- Die Segelanweisungen können die WR und diese Ausschreibung teilweise ändern.
- Es gilt das Recht der BR Deutschland.
- Änderungen dieser Regeln oder der Segelanweisungen erfolgen nur in schriftlicher Form an den Tafeln für Bekanntmachungen vor den Wettfahrtbüros. Sie werden bis 19.00 Uhr aufgehängt und gelten für den folgenden Tag.
- Die „Allgemeine Ausschreibung für alle Seeregatten“ im Heft „Seeregatten 2010“, ist Teil dieser Ausschreibung.

#### Vermessung:

- In Abänderung der WR 78.2 müssen gültige Messbriefe mit der Meldung abgegeben werden. Bei späterer Abgabe kann das Boot als DNC oder DNS gewertet werden.
- Boote ohne gültigen Messbrief 2010 des DSV sind nur in One - Design und Klassiker Klassen startberechtigt. Ausländische Boote müssen einen gültigen Messbrief ihres nationalen Seglerverbandes einreichen.
- Die Wettfahrtleitung kann durch einen Beauftragten Kontrollvermessungen an den Booten vornehmen und die Einhaltung der Klassenvorschriften, die Ausrüstung sowie das Beachten der WR Anhang G kontrollieren.

#### Steuermannsbesprechungen:

Ort und Zeit werden in den Segelanweisungen bekannt gegeben.

#### Klassen:

Die NORDSEEWOCHEN wird nach ORC-International und ORC-Club, sowie in One - Design Klassen ausgesegelt.

#### ORC-International und ORC-Club Wertung:

Die Einstufung der Boote erfolgt in der Regel nach dem „General Purpose“. Die Auswertung erfolgt nach „time-on-time“. Die Wettfahrtleitung behält sich das Recht vor, nach ORC-International vermessene Yachten in Gruppen einzuteilen, die nach ORC-Club gewertet werden.

#### „Family-Cruiser-Cup“

Von Sonnabend, den 22. Mai 2010 bis Montag, den 24. Mai 2010 für reviergeeignete Yachten.  
Yachten, die für den „Family-Cruiser-Cup“ melden benötigen keine Vermessung.

#### Veranstalter:

Regattagemeinschaft NORDSEEWOCHEN e.V.  
Internet: [www.nordseewoche.org](http://www.nordseewoche.org)

#### Meldestelle:

Regattagemeinschaft NORDSEEWOCHEN e.V.  
c/o Segler-Vereinigung Altona-Oevelgönne e.V.  
Neumühlen 21; 22763 Hamburg  
Telefon: +49 (0) 40 - 881 14 40  
Telefax: +49 (0) 40 - 880 73 41  
Email: [regatta@nordseewoche.org](mailto:regatta@nordseewoche.org)  
Internet: [www.nordseewoche.org](http://www.nordseewoche.org)

Die folgenden Punkte sind Ergänzungen bzw. Zusätze für den „Family-Cruiser-Cup“ zur Ausschreibung NORDSEEWOCHEN 2010.

#### IRC Parallelwertung:

Für Schiffe, die nach ORC-International gemeldet werden, besteht die Möglichkeit einer zusätzlichen Wertung nach IRC Fassung 2010. Die Gewichts- und Segelbeschränkungen nach ORC-International sind einzuhalten.

#### Werbung:

Die NORDSEEWOCHEN wird gem. ISAF Regulation 20 Kategorie C ausgesegelt.

#### Identifikation:

- In Abänderung der WR 77 müssen Klassenzeichen, Nationalitätsbuchstaben und Segelnummern so in den Segeln geführt werden, wie sie in der Meldung angegeben sind.
- In Abänderung der WR Anhang G entfällt eine Verwarnung. Bei fehlenden oder falschen Segelnummern oder bei Verletzungen der Klassenvorschriften kann ein Boot in Abänderung der WR 63.1 ohne Protestverhandlung ausgeschlossen werden.
- WR Anhang G gilt nur für das Großsegel und das größte überlappende Vorsegel. In allen übrigen Segeln können Nationalitätsbuchstaben wie vor dem 1. April 1997 geführt werden.

#### Preise, Klassenpreise:

- 1 Preis je angefangene 4 Meldungen, jedoch höchstens
- 3 pro Gruppe, Sonder- und Wanderpreise;
- nicht abgeholte Preise werden nicht nachgeschickt.

#### Sicherheit:

Hinsichtlich der Sicherheit und Ausrüstung der teilnehmenden Boote gelten die „Sicherheitsrichtlinien für die Ausrüstung und Sicherheit von Segelyachten“ der Kreuzer-Abteilung des DSV, neueste Ausgabe, Kategorie 2, in Übereinstimmung mit ihren Klassenvorschriften (Ausnahme Wettfahrt 1: Kategorie 4). Für alle Wettfahrten, mit Ausnahme der WF 8 - Pantaenius Rund Skagen kann auf das Mitführen der Rettungsinsel und des EPIRB verzichtet werden („Sicherheitsrichtlinien für die Ausrüstung und Sicherheit von Segelyachten“ § 11.6.4 sowie § 12.4.1 - § 12.4.6).

#### Der „Family-Cruiser-Cup“ wird als Gesamtwertung von drei Wettfahrten ausgesegelt:

- W 2: Cuxport Cup - Cuxhaven - Helgoland oder  
W 3: Bremerhaven - Helgoland oder  
W 4: Wilhelmshaven - Helgoland oder  
W 5: Hallig Hooge - Helgoland
- W 6: „BHF-BANK-Cup Rund Helgoland“
- W 7: „hanseboot Acht“

#### Meldegeld:

Das Meldegeld für den „Family-Cruiser-Cup“ beträgt für alle 3 Wettfahrten 100,00 €.

#### Klassen, Wertung:

Der „Family-Cruiser-Cup“ wird in gängigen Serienbooten bzw. vermessenen Einzelbauten ausgesegelt. Es wird ohne zusätzliche Vorsegel, d.h. ohne Spinnaker, Blister etc. gesegelt. Die Wettfahrtleitung teilt einen Rennwert zu, der nicht diskutiert werden kann. Die Starterteilung wird am Vorabend der jeweiligen Wettfahrt an der „Tafel für Bekanntmachungen“ aufgehängt.

Das Meldeformular finden Sie am Ende der Ausschreibung.  
Ein PDF zum Download finden Sie zusätzlich unter [www.nordseewoche.org](http://www.nordseewoche.org)



Utsider - ein Jugend-Segel-Projekt. Foto Hinrich Franck (63688)\*

**Fotos**

Hinrich Franck  
Hans Genthe  
\* Die abgebildeten und viele weitere Fotos rund um die Nordseewoche können Sie unter [www.stockmaritime.com](http://www.stockmaritime.com) bestellen.

**Übersetzung**

Silvia Müller  
Maritime Fachübersetzungen (Englisch-Deutsch)  
[silvia@ocean-ales.com](mailto:silvia@ocean-ales.com)

**Herausgeber**

Regattagemeinschaft NORDSEEWOCH E.V.  
An der Alster 47a  
20099 Hamburg  
Telefon: 040 - 280 520 79 Fax: 040 - 880 73 41  
[www.nordseewoche.org](http://www.nordseewoche.org)

**Redaktion, Gestaltung und Produktion**

GentCom GmbH  
V.i.s.d.P. Hans Genthe  
Ruhrstraße 19  
22761 Hamburg  
Telefon: 040 - 866 009 - 0 Fax: 040 - 866 009 - 10  
[www.gentcom.de](http://www.gentcom.de)

**Veranstalter**

REGATTAGEMEINSCHAFT NORDSEEWOCH E.V.  
An der Alster 47 a · 20099 Hamburg · Telefon: 01803 55 18 45 395\* oder 040 - 280 520 79

bestehend aus folgenden Vereinen:

DÜSSELDORFER YACHT-CLUB e.V. · HAMBURGER SEGEL-CLUB e.V. · NORDDEUTSCHER REGATTA VEREIN  
SEGELKAMERADTSCHAFT „DAS WAPPEN VON BREMEN“ e.V. · SEGLER-VEREINIGUNG ALTONA-OEVELGÖNNE e.V.  
SEGLER-VEREINIGUNG CUXHAVEN e.V. · WASSERSPORTCLUB HELGOLAND e.V. · WESER YACHT CLUB BREMEN e.V.  
WESER YACHT CLUB BREMERHAVEN e.V.

Mitveranstalter für Einzelwettfahrten  
Segelkameradschaft Horumersiel e.V. · Hallig Segel Club auf Hooge e.V.

\* 9 Ct./Min., Mobilfunk ggf. abweichend

# MELDEFORMULAR

Fax an: 040 - 880 73 41

(english version available online at [nordseewoche.org](http://nordseewoche.org))



Yachtname \_\_\_\_\_ Segel-Nummer \_\_\_\_\_  
Rumpffarbe \_\_\_\_\_ Baujahr \_\_\_\_\_  
Heimathafen \_\_\_\_\_ Bootstyp / Klasse \_\_\_\_\_  
Länge über Alles \_\_\_\_\_ Baumaterial \_\_\_\_\_  
Email \_\_\_\_\_ UKW-Rufzeichen \_\_\_\_\_

**Steuerfrau/-mann**

Nachname \_\_\_\_\_  
Vorname \_\_\_\_\_  
Straße \_\_\_\_\_  
PLZ / Ort \_\_\_\_\_  
Telefon / Telefax \_\_\_\_\_  
Club / Abk. \_\_\_\_\_

**Eigner/-in**

Nachname \_\_\_\_\_  
Vorname \_\_\_\_\_  
Straße \_\_\_\_\_  
PLZ / Ort \_\_\_\_\_  
Telefon / Telefax \_\_\_\_\_  
Club / Abk. \_\_\_\_\_

Club ausgeschrieben \_\_\_\_\_

Club ausgeschrieben \_\_\_\_\_

DSV-Führerschein

Kontaktadresse (hierhin senden wir alle Unterlagen)

während der Nordseewoche bin ich erreichbar unter: \_\_\_\_\_

(bitte Mobilnummer des Skippers angeben!!!)

Ich melde die Yacht für folgende Veranstaltung an: (bitte ankreuzen)

**NORDSEEWOCH E 2010**

**FAMILY - CRUISER - CUP 2010**

Regatta	Meldegeld	Nachmeldung	Gesamt
<input type="checkbox"/> W1	_____	_____	_____
<input type="checkbox"/> W2	_____	_____	_____
<input type="checkbox"/> W3	_____	_____	_____
<input type="checkbox"/> W4	_____	_____	_____
<input type="checkbox"/> W5	_____	_____	_____
<input type="checkbox"/> W6	_____	_____	_____
<input type="checkbox"/> W7	_____	_____	_____
<input type="checkbox"/> W8	_____	_____	_____
<input type="checkbox"/> W9	_____	_____	_____
<input type="checkbox"/> W 10	_____	_____	_____
<input type="checkbox"/> W 11	€ 180,-	_____	_____
<input type="checkbox"/> IRC-Wertung	€ 50,-	_____	_____
Summe der Meldegelder	_____	_____	_____

Länge \_\_\_\_\_ Breite \_\_\_\_\_  
Tiefgang \_\_\_\_\_ Gewicht \_\_\_\_\_  
 Kurzkieler  Langkieler  
Segelfläche in m<sup>2</sup> \_\_\_\_\_  
Großsegel \_\_\_\_\_ Größtes Vorsegel \_\_\_\_\_  
Wenn vorhanden  
ORC-Club ToT \_\_\_\_\_ ORC Int. \_\_\_\_\_  
Yardstick \_\_\_\_\_ Dansk H. \_\_\_\_\_

Unsere erste Wettfahrt ist: (bitte nur eine Wettfahrt ankreuzen)

- W2 Cuxhaven - Helgoland
- oder  W3 Bremerhaven - Helgoland
- oder  W4 Wilhelmshaven - Helgoland
- oder  W5 Hooge - Helgoland
- W6 BHF-Bank Cup Rund Helgoland
- W7 hanseboot Acht





Ich füge bei  Messbrief Kopie  Kopie des Führerscheins  Scheck  Vermessungs-Checkliste.

Das Meldegeld ist bis zum Meldeschluss in € auf das Konto der Regattagemeinschaft NORDSEEWOCHE e. V.: „Die Sparkasse in Bremen“; Kto.-Nr. 707 99 73; BLZ 290 501 01 zu überweisen oder per Verrechnungsscheck der Meldung beizulegen. Andere Zahlungsmittel, werden nicht akzeptiert. Mit meiner Unterschrift erkläre ich meine verbindliche Anmeldung und erkenne untenstehende Bestimmungen an.

#### Urheber- und Bildrechte

Der/die Teilnehmer/in überlässt den Veranstaltern, ihren Agenturen und Sponsoren entschädigungslos dauerhaft sämtliche Rechte an Foto- und Filmaufnahmen dieser Regatta und ihren Sportlern für die sportliche und kommerzielle Auswertung. Jedem Boot können On-Board-Kameras, GPS-Geräte oder ähnliche Ausrüstung zugeteilt werden. Es gilt das Recht der Bundesrepublik Deutschland.

Ort / Datum / Unterschrift

## BESTIMMUNGEN

### 1. Haftungsausschluss - Haftungsbegrenzung - Unterwerfungsklausel.

Die Verantwortung für die Entscheidung eines Bootsführers, an einer Wettfahrt teilzunehmen oder sie fortzusetzen, liegt allein bei ihm, er übernimmt insoweit auch die Verantwortung für seine Mannschaft. Der Bootsführer ist für die Eignung und das richtige seemännische Verhalten seiner Crew sowie für die Eignung und den verkehrssicheren Zustand des gemeldeten Bootes verantwortlich. Der Veranstalter ist berechtigt, in Fällen höherer Gewalt oder aufgrund behördlicher Anordnungen oder aus Sicherheitsgründen, Änderungen in der Durchführung der Veranstaltung vorzunehmen oder die Veranstaltung abzusagen. In diesen Fällen besteht keine Schadenersatzverpflichtung des Veranstalters gegenüber dem Teilnehmer. Eine Haftung des Veranstalters, gleich aus welchem Rechtsgrund, für Sach- und Vermögensschäden jeder Art und deren Folgen, die dem Teilnehmer während oder im Zusammenhang mit der Teilnahme an der Veranstaltung durch ein Verhalten des Veranstalters, seiner Vertreter, Erfüllungsgehilfen oder Beauftragten entstehen, ist bei der Verletzung von Pflichten, die nicht Haupt-/bzw. vertragswesentliche Pflichten (Kardinalpflichten) sind, beschränkt auf Schäden, die vorsätzlich oder grob fahrlässig verursacht wurden. Bei der Verletzung von Kardinalpflichten ist die Haftung des Veranstalters in Fällen einfacher Fahrlässigkeit beschränkt auf vorhersehbare, typischerweise eintretende Schäden. Soweit die Schadenersatzhaftung des Veranstalters ausgeschlossen oder eingeschränkt ist, befreit der Teilnehmer von der persönlichen Schadenersatzhaftung auch die Angestellten - Arbeitnehmer und Mitarbeiter - Vertreter, Erfüllungsgehilfen, Sponsoren und Personen, die Schlepp-, Sicherungs-, oder Bergungsfahrzeuge bereitstellen, führen oder bei deren Einsatz behilflich sind, sowie auch alle anderen Personen, denen im Zusammenhang mit der Durchführung der Veranstaltung ein Auftrag erteilt worden ist. Die gültigen Wettfahrtregeln der ISAF, die Ordnungsvorschriften Regattasegeln und das Verbandsrecht des DSV, die Klassenvorschriften sowie die Vorschriften der Ausschreibung und Segelanweisung sind einzuhalten und werden ausdrücklich anerkannt. Als Schiffsführer / Eigner der meldenden Yacht erkläre ich dies zugleich als Stellvertreter aller Mannschaftsmitglieder und verpflichte mich mit allen Mannschaftsmitgliedern Verträge abzuschließen, die einen Regress gegenüber dem Veranstalter oder dessen Beauftragten wie oben ausgeführt beschränken. Es gilt das Recht der Bundesrepublik Deutschland.

- Ich bestätige hiermit, daß die nebenseitig gemeldete Yacht und die dazugehörige Mannschaft allen mit der Meldung verbundenen Anforderungen und Vorschriften entsprechen.
- Ich verpflichte mich, die Bestimmungen der ISAF, des Deutschen Segler-Verbandes und die sonstigen Bestimmungen einzuhalten, nach denen die Regatta abgehalten wird.
- Ich werde den gültigen Führerschein des DSV (ausländische Teilnehmer den ihres Nationalen Segler-Verbandes) und gültige Vermessungspapiere in der Zeit von vor dem ersten Start bis nach Beendigung der letzten Wettfahrt bereithalten.
- Ich erkläre mich mit der Speicherung der Daten, die sich aus der Anmeldung zur Regatta ergeben, einverstanden.

## UNSER BESTSELLER



AC60 Modellsegelboot  
Komplett ready to sail, inkl. Fernsteuerung  
schon ab

€ 198,-  
Individuelle Boote ab 358,-

## DER OPEN 60 EVO 4

Die neue überarbeitete Konstruktion glänzt durch:

- bessere Leichtwindeigenschaften
- bessere Gleiteigenschaften durch „Skiff“-Knick
- höhere Kursstabilität durch neuen Kiel  
mit elliptischer Bombe und angehängte Ruder
- 10 cm höheren Mast mit neuem Segelschnitt
- Großbaum mit Gewinde-Baumdrücker

Mast und Rumpf sind aus Carbon. Das Strongback ist aus Carbon-Corecell-Sandwich. Inklusive 2,4 GHz Fernsteuerung (keine Quarze erforderlich).

ab  
€ 899,-



Beim Modellbootsegeln erleben Sie Regatten aus der Adlerperspektive und taktische Entscheidungen im Überblick. Auch das Volvo Ocean Race setzt auf ernsthaften Spielspaß von stockmaritime. Segeln Sie mit unseren Booten in bester Gesellschaft.

## MEER ALS LEIDENSCHAFT

Über 55.000 Bilder + 1.000 Produkte im Internet

Ruhrstraße 19 · 22761 Hamburg

Tel.: 040-86 66 27 14 · Fax: 040-86 60 09 10 · service@stockmaritime.com

Alle Preise inkl. MwSt., zzgl. Versand

REGATTASEGELN  
AUS NEUER  
PERSPEKTIVE

 stockmaritime.com



Bitte jetzt schon vormerken:  
**hanseboot 2010**  
30. Okt. – 7. Nov. 2010

# Hamburg ohne Grenzen

die  
**50.**

**24. Okt. – 1. Nov. 2009**

50. Internationale Bootsausstellung Hamburg

[www.hanseboot.de](http://www.hanseboot.de)

